



MARSELISBORGCENTRET



Funktionsevne hos børn med Cerebral parese

Kortlagt vha. ICF-CY og PEDI

Et udviklingsprojekt
Hanne Melchiorson, Helle Østergaard

www.marselisborgcentret.dk
Helle Østergaard, 02.09.10

midt
regionmidtjylland



Formål

1. At kortlægge funktionsevnen hos børn med Cerebral parese, ved anvendelse af ICF-CY Core Set til børn med svære handicap – tværfaglig vurdering
2. At kortlægge funktionsevnen hos børn med cerebral parese, ved anvendelse af PEDI – forældres vurdering
3. At vurdere ICF-CY Core Set og PEDI´s anvendelighed til fælles planlægning af rehabiliteringsplan indeholdende en målsætning



MARSELISBORGCENTRET



Målgruppen

- Børn med Cerebral parese
- Alder 3 – 6 år
- Funktionsniveau I – V, vurderet ud fra Gross Motor Function Classification System
- Der indgår 10 børn i projektet fra samme centerbørnehave – svarende til det antal børn de har som tilhører målgruppen



MARSELISBORG CENTRET



Anvendelse af ICF-CY Core Set - børn og unge med svære handicap

- Til børn med Cerebral parese

www.marselisborgcentret.dk
Helle Østergaard, 02.09.10

midt
regionmidtjylland



- Fagpersoner (pædagoger, fysioterapeuter, ergoterapeuter) undervises i ICF-CY, introduceres til ICF-CY Core Set til børn med svære handicaps 3 – 6 år samt til processen i projektet.
- Koderne i Core Set fordeles blandt fagpersonerne, således at alle koder dækkes – tovholderfunktionen.
- På baggrund af fagpersoners individuelle vurdering af barnet (på baggrund af oplysninger indhentet fra eksisterende måleinstrumenter, tjekguides, observation e.l.) foretages en fælles tværfaglig vurdering af barnet – 1. kodning.
- 2. kodning et halvt år efter.

Elektronisk værktøj med ICF-CY Core-set – et eksempel



TRIAL PORTAL - Center for Folkesundhed, Region Midtjylland - Mozilla Firefox

https://www.dataman.dk/ICFCP/eCRF/Vurdering.asp?99

Wikipedia (Eng)

Mest besøgte IFA ML Gmail

Gmail: E-mail fra Google TRIAL PORTAL - Center for Folke...

KROPPENS FUNKTIONER

Marker den gradient, som bedst angiver udstrækning eller omfang af en funktionsnedsættelse

- 0 ingen funktionsnedsættelse (0-4%)
- 1 let funktionsnedsættelse (5-24%)
- 2 moderat funktionsneds. (25-49%)
- 3 omfattende funktionsneds. (50-95%)
- 4 ingen funktion (96-100%)
- 8 funktionsnedsættelse uden specifikation
- 9 vurdering ikke relevant

b117 Intellektuelle funktioner
Definition Inklusion Eksklusion

b130 Energi og handlekraft
Definition Inklusion Eksklusion

b140 Opmærksomhed
Definition Inklusion Eksklusion

b144 Hukommelse
Definition Inklusion Eksklusion

b156 Opfattelse
Definition Inklusion Eksklusion

Færdig www.dataman.dk

Start Microsoft Exchange - Outl... C:\Documents and Settin... 7. årlige konference 0406... Præsentation1 TRIAL PORTAL - Cen... 11:08

Ma KUN anvendes til projektet "Børn med cerebral parese" og ikke formidles til andre!**Kroppens Funktioner****b117 Intellektuelle funktioner**

Overordnede mentale funktioner, som kræves til forståelse og integrering af forskellige mentale funktioner, inklusive alle kognitive funktioner og deres udvikling over et livsløb.

Inkl.: mentale funktioner vedrørende mental retardering, intellektuel udvikling, udviklingshæmning, demens

Ekskl.: hukommelse (b144); tænkning (b160); basale kognitive funktioner (b163); overordnede kognitive funktioner (b164)

b130 Energi og handlekraft

Overordnede mentale funktioner af fysiologisk og psykologisk art, som får personen til at opnå tilfredsstillende af specifikke behov og overordnede mål på en vedholdende måde.

Inkl.: energiniveau, motivation, appetit, trang (inkl. trang til stoffer, som kan misbruges) og impuls kontrol

Ekskl.: bevidsthedstilstand (b110); temperament og personlighed (b126); søvn (b134); psykomotoriske funktioner (b147); følelsesfunktioner (b152)

b1300 Energieniveau

Mentale funktioner bestemmende for fysisk og psykisk styrke og udholdenhed.

b1301 Motivation

Mentale funktioner bestemmende for initiativ; den bevidste eller ubevidste handlekraft.

b1302 Appetit

Mentale funktioner bestemmende for naturligt ønske eller behov, især det naturlige og tilbagevendende behov for mad og drikke.

b1303 Trang

Mentale funktioner bestemmende for påtrængende tilskyndelse til at indtage stoffer, herunder stoffer som kan misbruges.

b1304 Impulskontrol

Mentale funktioner som regulerer og modstår stærke og pludselige tilskyndelser.

b1308 Andre specificerede mentale funktioner vedrørende energi og handlekraft**b1309 Energi og handlekraft uden specifikation****b140 Opmærksomhed**

Specifikke mentale funktioner bestemmende for fokusering på eksterne stimuli eller indre oplevelser så længe som nødvendigt.

Inkl.: fastholdelse af opmærksomhed, skiftet i opmærksomhed, opdeling af opmærksomhed, deltagende opmærksomhed; koncentration; afledelighed

Ekskl.: bevidsthedstilstand (b110); energi og handlekraft (b130); søvn (b134); hukommelse (b144); psykomotoriske funktioner (b147); opfattelse (b156)

b1400 Fastholdelse af opmærksomhed

Mentale funktioner bestemmende for fastholdelse af koncentration i den tid, som er nødvendig (tenacitet).

b1401 Skift af opmærksomhed

Mentale funktioner bestemmende for evnen til at flytte koncentrationen fra et stimulus til et andet (vigiliet).

b1402 Opdeling af opmærksomhed

Mentale funktioner bestemmende for evnen til at fokusere på to eller flere stimuli på samme tid.

b1403 Deltagende opmærksomhed

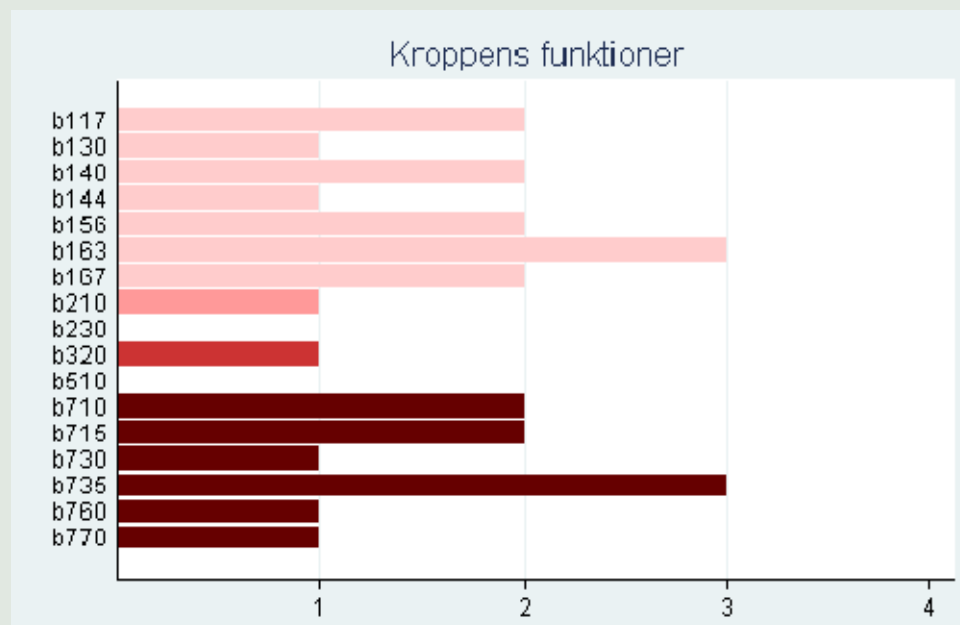
Mentale funktioner bestemmende for evnen til at to eller flere personer fokuserer på det samme stimulus, som f.eks. når et barn og en omsorgsperson begge har opmærksomheden rettet mod et stykke legetøj.

b1408 Andre specificerede opmærksomhedsfunktioner**b1409 Opmærksomhedsfunktioner uden specifikation****b144 Hukommelse**



MARSELISBORGCENTRET

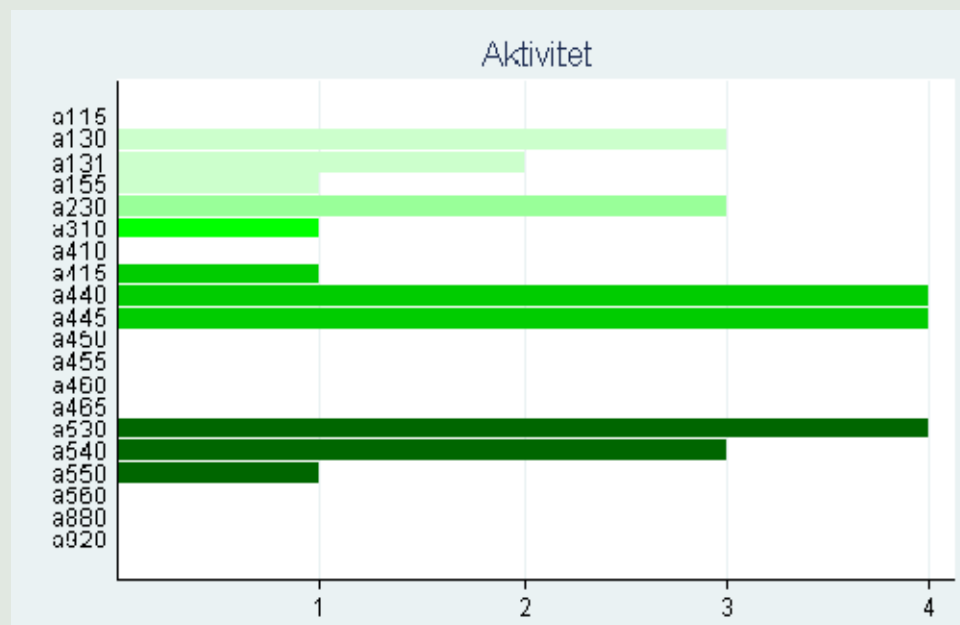
Eksempel 1. kodning





MARSELISBORGCENTRET

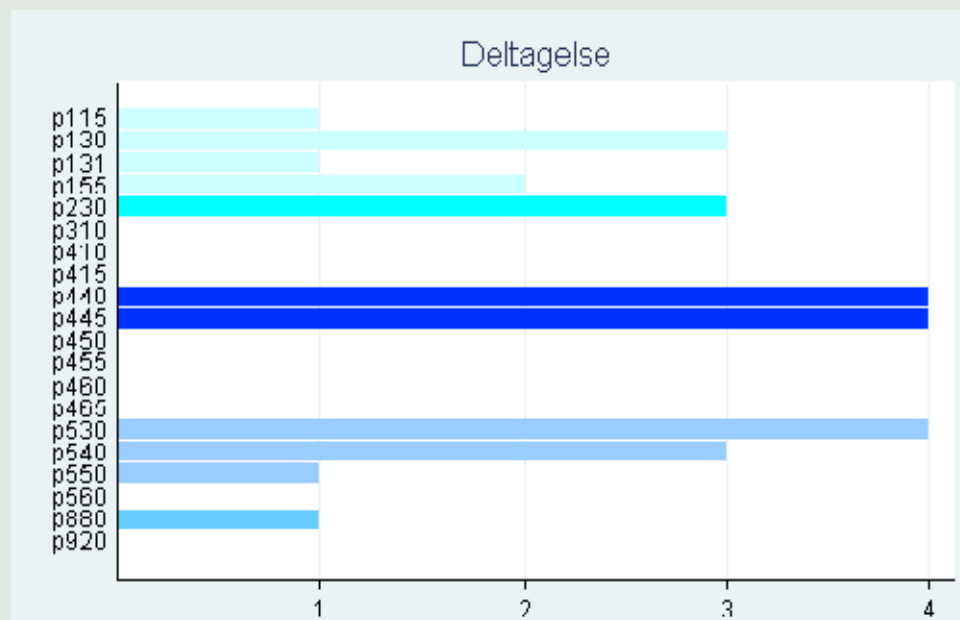
Eksempel 1. kodning





MARSELISBORGCENTRET

Eksempel 1. kodning





MARSELISBORGCENTRET



Funktionsevne hos børn med cerebral parese

Kortlagt vha. **PEDI**

Et udviklingsprojekt
Hanne Melchiorson, Helle Østergaard

www.marselisborgcentret.dk
Helle Østergaard, 02.09.10

midt
regionmidtjylland



- Pediatric Evaluation of Disability Inventory

Spørgeskema vedrørende børns funktioner i dagligdagen

PEDI anvendes til børn i alderen fra 6 mdr. til 7,5 år.



MARSELISBORGCENTRET

Formål med PEDI



- Formålet med PEDI er at skabe et overblik over barnets funktionelle færdigheder, behovet for hjælp samt behov for tilpasninger af omgivelserne. Hvordan fungerer barnet i dagligdagen, og hvor selvstændigt klarer barnet dagligdags aktiviteter. Spørgeskemaet er delt i to dele
 - del I Funktionelle færdigheder
 - del II Hjælpebehov.

Begge fokuserende på tre hovedområder:

- personlige pleje
- bevægelse
- social funktion.

PEDI_Dansk_godkendt_version[1].pdf (SIKRET) - Adobe Reader

Filer Rediger Vis Dokument Værktøjer Vindue Hjælp

3 / 24 200% Find

Del I – Funktionelle færdigheder

Personlig pleje: Inkluderer færdigheder i forhold til at spise, personlig hygiejne, af- og påklædning samt toiletbesøg

SÆT KRYDS i
ELLER *1 = gør almindeligvis i de fleste situationer eller har gjort, men er nu vokset fra det*
0 = gør ikke eller udfører opgaven med begrænset formåen i de fleste situationer

A	Mundmotorik – Madens konsistens (mundmotorik og tyggefunktion, ikke hvad barnet kan lide at spise). Angiv i kommentarer hvis barnet f.eks. bruger sonde	1	0
1	Barnet spiser pureret/blendet mad (f.eks. babymad, yoghurt, æblemos) spilder måske lidt ud af munden		
2	Spiser moset/klumpet mad (f.eks. røræg, hytteost). Kan holde maden i munden		
3	Spiser hakket eller udskåret mad uden at spilde ud af munden. Kan bide og forme maden i munden, så den kan synkes		
4	Spiser forskellig slags mad (konsistens) så som suppe og hele kødstykker (f.eks. steak, kylling) uden at spilde ud af munden		
B	Brug af bestik	1	0
5	Barnet spiser med fingrene		
6	Bruger selv ske og fører den til munden (spilder evt. noget)		
7	Bruger fint en ske (spilder evt. lidt)		
8	Spiser fint med gaffel (spilder evt. lidt)		
	Bruger kniv til at smøre brød og skærer brød med over (f.eks. kommer selv evt. totai på)		

210 x 297 mm

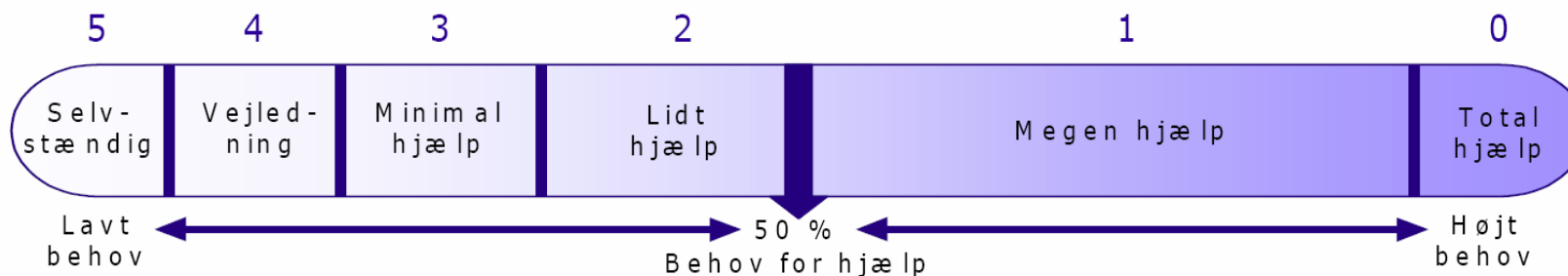
Start | C:\Documents and Sett... | 7. årlige konference 0406... | Præsentation1 | BCS underkoder.PDF (ap... | C:\Documents and Sett... | PEDI_Dansk_godke... | 11:54

Instruktion til udfyldelse af spørgeskemaet Del II

For hver aktivitet, læs de 6 forskellige udsagn igennem i nævnte rækkefølge.

Afgør hvilket udsagn, der bedst beskriver, hvor megen hjælp du almindeligvis giver dit barn ved denne aktivitet og sæt kryds der.

Husk vi er interesserede i, hvad du almindeligvis gør og hvad der er typisk for dit barn.



Graden af hjælpebehovet angives på en skala fra 5 til 0:

- 5 = *selvstændigt*
- 4 = *vejledning*
- 3 = *minimal hjælp*
- 2 = *lidt hjælp*
- 1 = *megen hjælp*
- 0 = *total hjælp*

Du bedes også angive en bemærkning til brug af tilrettelser i del II, hvis du har et særligt behov for hjælp.

Del II – Hjælpebehov

Personlig pleje

A	Spisning: Det drejer sig om et almindelig måltid hvor barnet spiser og drikker. Selv smører mad, skærer <i>blød</i> mad over og hælder mælk op, men behøver ikke at skære hårdt kød, som f.eks. en steak over eller åbner en karton.	SÆT KRYDS
	Barnet er selvstændigt. Hjælperen giver ingen fysisk støtte eller vejledning ved spisning.	5
	Får vejledning. Hjælperen giver ingen fysisk hjælp under selve spisesituationen, men må være til stede for at forberede tingene/hjælpemidlerne, af sikkerheds grunde eller på grund af barnets adfærd. Giver evt. mundtlig instrukser.	4
	Får minimal hjælp. Hjælperen giver meget lidt hjælp, kun sporadisk hjælp eller støtte til f.eks. at få de sidste bidder mad med op.	3
	Får lidt hjælp. Hjælperen giver hjælp under spisningen, barnet spiser selv det meste med fingrene eller ske, men skal have hjælp til f.eks. ærter eller suppe. Eller barnet spiser så langsomt eller grimt, at det skal have hjælp.	2
	Får megen hjælp. Hjælperen udfører langt det meste af aktiviteten, men barnet hjælper til på en meningsfuld måde, f.eks. spiser lidt med fingrene, men skal have hjælp til at bruge bestik eller drikke af kop.	1
	Total hjælp. Hjælperen udfører stort set hele aktiviteten f.eks. bruges PEG-sonde. Barnet er ikke i	



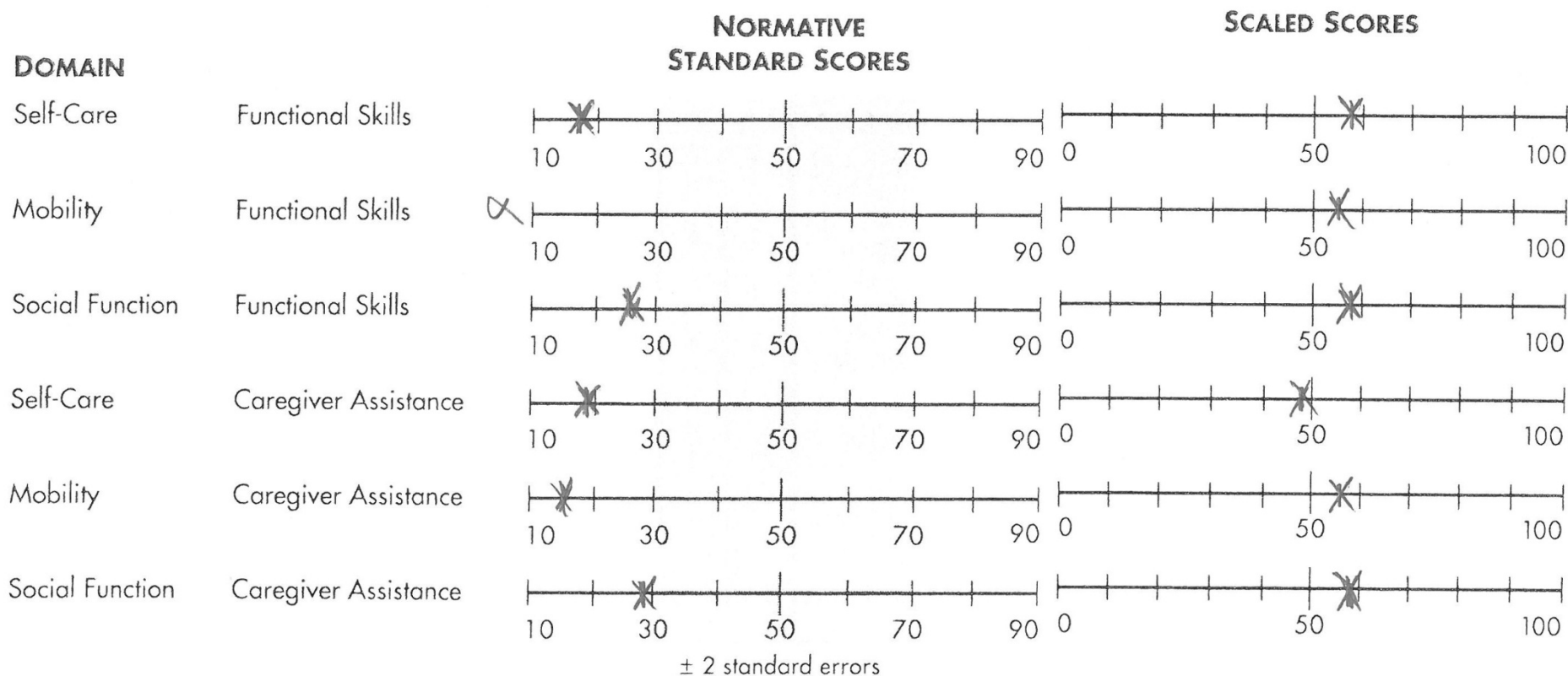
Metode



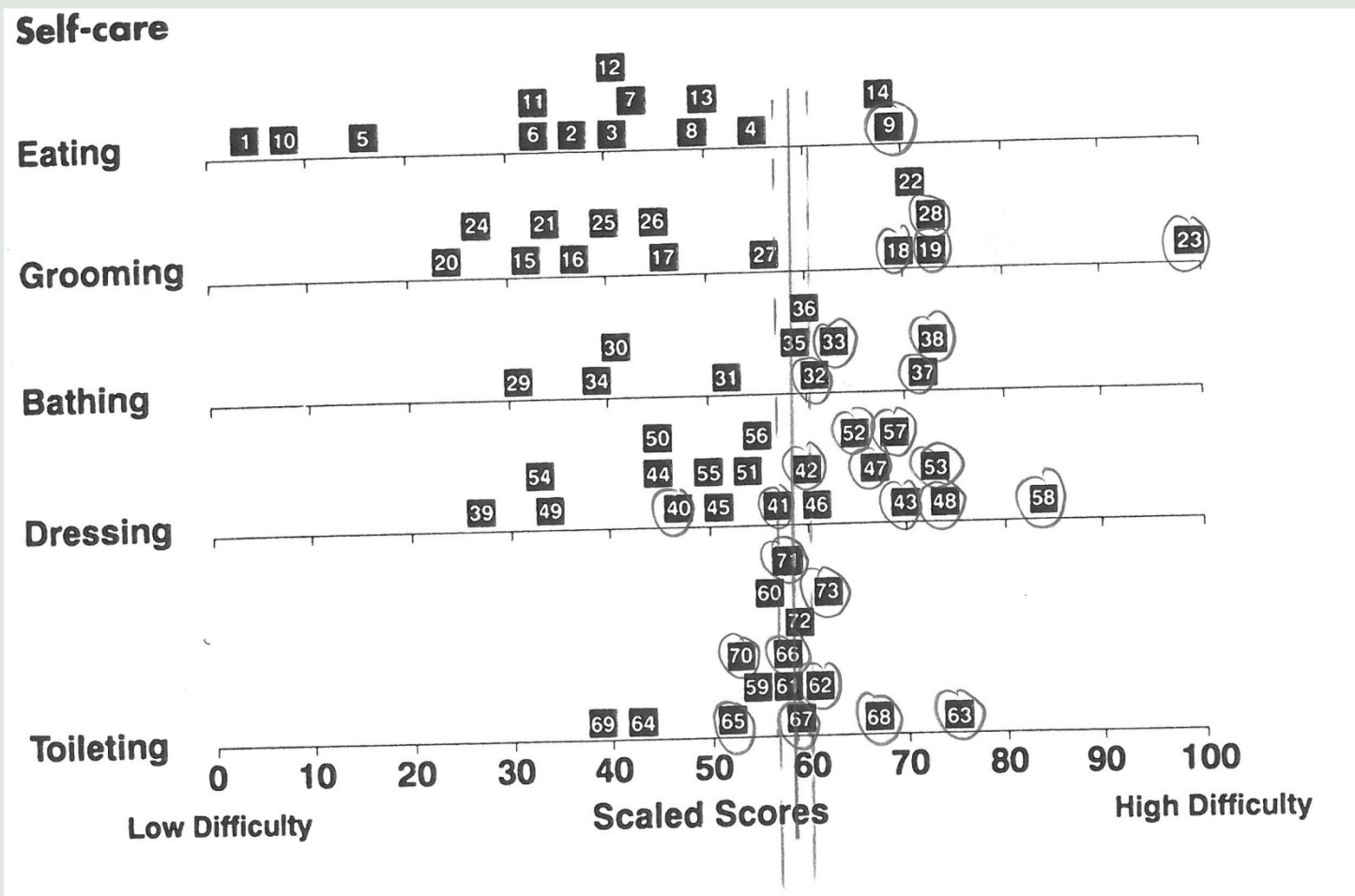
- Der er udført strukturerede interview med udgangspunkt i PEDI med alle 10 børns forældre.
- Spørgeskemaerne blev udleveret til forældrene af personalet i børnehaven ca. 1 uge før interviewet, så forældrene havde mulighed for at forberede sig, men de skulle ikke udfylde skemaet
- Spørgeskemaerne blev udfyldt af interviewer under samtalen.
- I tre tilfælde mødte begge forældre op
- I 7 tilfælde mødte en af forældrene op til interview. Alle havde talt med ægtefællen om PEDI forinden.



Score Profile



Eksempel



Intention



- Efter en tværfaglig udredning af barnets funktionsevne med fælles ICF-CY kodning, og efter at forældre har besvaret PEDI, foreslår vi, at forældre og fagpersoner mødes for at drøfte:
- en fælles skriftlig formuleret rehabiliteringsplan
- målsætning for de næste seks måneder.



MARSELISBORGCENTRET

Kortlægning og plan



- ICF-CY redskabet skal således understøtte en helhedsorienteret rehabiliteringsplan
- PEDI viser funktionsevnededsættelser hos børn. Hensigten med PEDI er at skabe et overblik over barnets funktionelle færdigheder, behovet for hjælp samt behov for tilpasninger af omgivelserne.



Projektet støttes økonomisk af flg.:
Sygekassernes Helsefond, Bevica Fonden
og Danske Fysioterapeuters
Forskningsfond